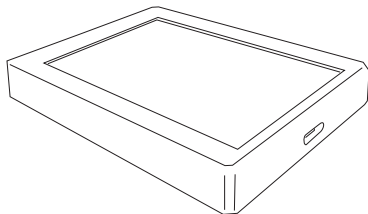


Visualization モニタリングモニター

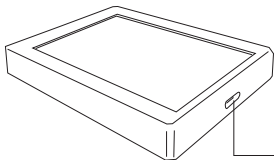


液晶サイズ	3.5インチ
パネル	IPS
解像度	480 x 320
本体サイズ	約 90 x 68 x 13 mm
本体重量	約60g
付属品	USB A-C ケーブル (約140cm) USB 9pin メス - Cケーブル (約45cm) 両面テープ
対応OS	Windows 11 / 10 / 8.1 / 7

ご利用上の注意

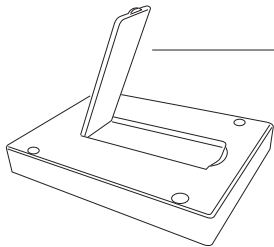
- パソコンの内部に部品を取り付ける場合は、パソコンの電源及び周辺機器の電源を OFF にしてから取付作業を行ってください。
- パソコンご使用直後はパソコン内部に触れないで下さい。内部に高温になる部分があり危険です。冷めるまでお待ちください。
- 液体、異物が入らないように注意してください。また、本製品を高温、多湿、火気周辺、結露が発生する場所、強い磁気が発生する場所、平ではない場所、その他常識では考えられないような場所で使用しないでください。
- 本製品を取り付ける場合は、本書とそれら取り付けるパソコン及び周辺機器の取扱説明書を併せてご確認ください。
- 異音、異臭がする場合は直ちに使用を止め、当社までお問い合わせください。
- 本製品は精密機器です。本製品の落下、強い衝撃、静電気を与えないように作業してください。
- 本製品に触れる前に身体の静電気を取り除いて下さい。静電気が発生しにくい衣類を身につけて作業を行ってください。
- 本製品を接続する前に必ずパソコンデータのバックアップを行ってください。本製品の故障又は使用上生じた他機器の破損、損害及びデータ損失につきましては一切の責任を負いません。
- 特定の機器でのみ発生する不具合につきましては保証対象外となります。
- 本製品を破棄する場合は、各地方自治体の条例に従って廃棄してください。

■端子とスタンド



・ TypeC

※USB Hub ではご利用頂けません。



・ スタンド

本体の背面にはスタンドが収納されています。

■ソフトウェア

ソフトウェアは下記商品ページよりダウンロードを行ってください。

<https://area-powers.jp/product/others/4580722550886/>

実行ファイルをダウンロードして頂く関係でウィルス対策ソフトによってはウィルスと判断してダウンロードが出来ない場合がございます。

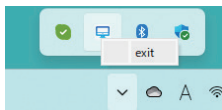
お手数ですが、ウィルスソフトを一時停止してダウンロードを行ってください。
ダウンロードファイルは圧縮されていますので展開(解凍)してご利用ください。



本ソフトウェアはパソコン起動時に都度起動して頂く必要があります。

実行ファイル(.exe)を実行して頂きますとタスクバー内に収納されています。

こちらをダブルクリックをして頂くと画面(ページ 2-1)が表示されます。

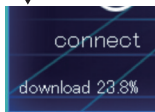
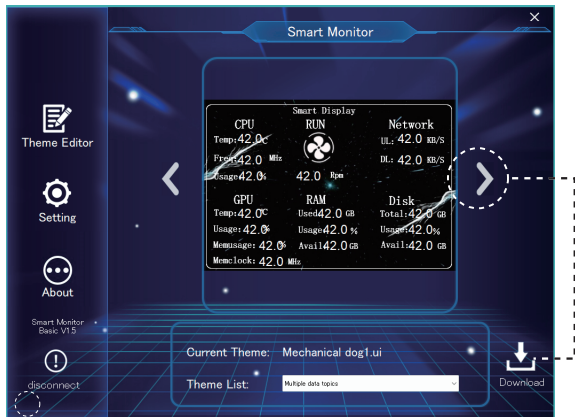


終了する時は。

ソフトを終了する時はアイコンを右クリックして頂くと表示される「exit」をクリックしてください。

■スクリーンの切替


ページ 1-34 実行して頂くと下記画面が表示されます。

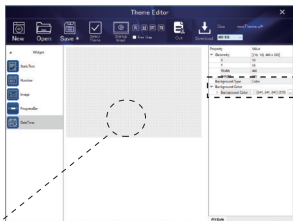
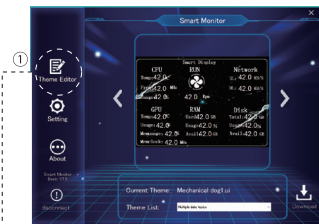


画面左右の◀▶にてお好みの画面を選んで切り替えてください。
選択後 Download を押してください。
画面左下に進行が表示されます。
100% になるとディスプレイの画面も切り替わります。

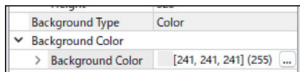
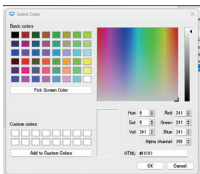
■オリジナルスクリーンの作成

①画面左の「Theme Editor」をクリックしてください。別ウィンドが開きます。

②画面左上の New  をクリックしてください。保存先ファイル名を決めて保存をして頂くと無地の画面になります。



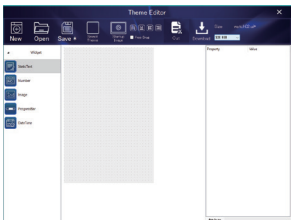
--- クリックして選択しておいてください。



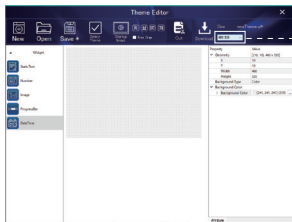
初期値では Background Type が Color になっているので Background Color 項目横の数値をクリックしてください。... が表示されるのでこちらをクリック。この状態で色が選択可能になります。お好みの色に変更してください。

■配置 縦、横

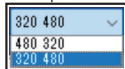
スクリーンの配置にあわせて縦横を事前に決めてください。



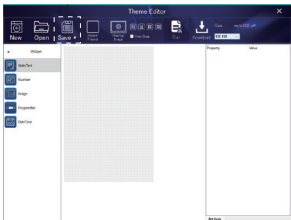
縦 320 480 pixel (縦位置)



横 480 320 pixel (横位置)



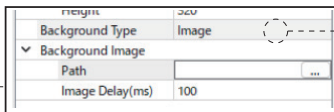
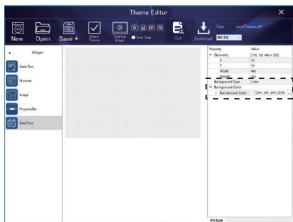
■保存



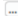
Save をクリックすると保存します。

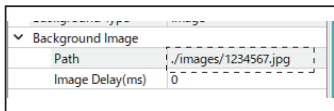
* は変更が加えられた時に表示されます。

■ Background Image(背景)の配置



初期値では Background Type が Color になっていますので「Color」をクリックして頂き▼から「image」にしてください。

次に Path 横の空白をクリックして頂くと  が表示されますのでこちらをクリックしてください。配置する画像を選択すると画面内に表示されます。



Pathの横の表示が画像のパスになっています。

ここで保存を行います。



* が消えると保存されたことを意味します。

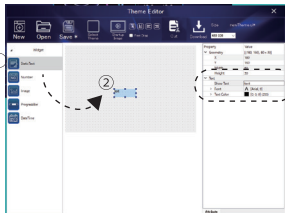
この時改めて画面内に配置した画像をマウスでクリックし選択した状態にし、Pathを確認してください。Pathが自動的に変更されます。

これは選択した画像を New で作成したフォルダにコピーを作った為です。

Back ground Image で使用出来る
画像は .jpg / .bmp になります。

背景画像の作成に関しまして [横置 480 x 320 pixel / 縦置 320 x 480 pixel] で作成してください。
正常に表示されない場合は、画質を落としてファイルサイズを落としてください

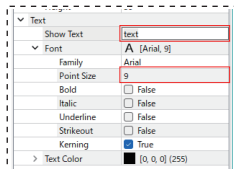
■ Static Text



①でアイコンをドラッグし、②の表示範囲でドロップしてください。

「text」と表示されます。

配置場所はダブルクリックで移動可能です。

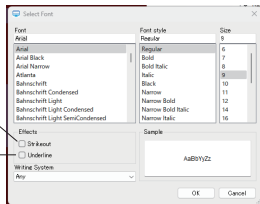
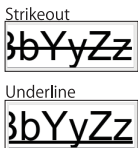


文字入力は Show Text にておこないます。

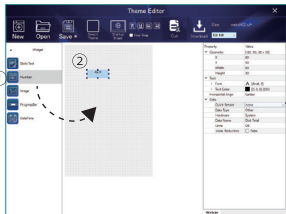
左の例の画像で [text] の部分に文字を入力してください。

Point Size にて文字の大きさを変更できます。

フォントを変更する場合は Font を選択して頂くと  が表示され、クリックすると別ウィンドウが開きます。



■Number

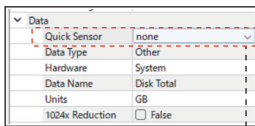


①でアイコンをドラッグし、②の表示範囲でドロップしてください。

「42.0」と表示されます。

配置場所はダブルクリックで移動可能です。

この数値は何を意味するのは Quick Sensor の選択項目により決まります。



※表示が出来ない場合がございます。

ご利用のメーカー、マザーボード等によって情報がとれないようになっている場合がございます。

予めご了承ください。

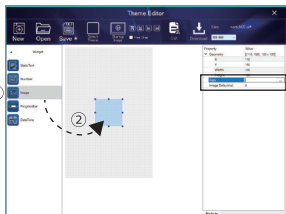
■Quick Sensor 選択可能な一覧

none
cpu temperature
cpu clock
cpu usage
cpu fan
gpu temperature
gpu clock
gpu usage
gpu memory clock
gpu memory usage
ram used
ram available

ram usage
ram available
ram usage
disk temperate
disk total
disk used
disk available
disk usage
network upload
network download
sound volume

temperature → 温度
usage → 使用率
available → 未使用容量

■image

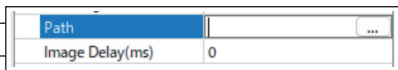
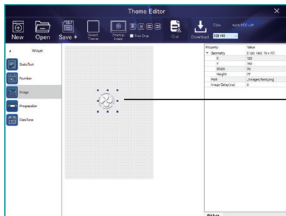



①でアイコンをドラッグし、②の表示範囲でドロップしてください。

フレームが表示されます。

配置場所はダブルクリックで移動可能です。

ここでは Background の上に配置する画像を置く事が可能です。



 をクリックして配置したい画像を選択してください。左の図のように配置がされます。

この時、画像の Path は最初画像の配置位置の Path を表示していますが、Save した時に保存先フォルダが異なると変更されます。

※これはシーケンスを行う場合は保存先フォルダにデータを入れる必要がある為、覚えておいてください。

シーケンスによる動きを付ける場合はファイル名 0～9 の合計 10 枚で行うことが可能です。

image Delay(ms) はこの間隔調整に使用します。

右の例ですと fan0.png を image で配置します。

保存先フォルダの同じ箇所に fan1.png / fan2.png

を置いてください。Image Delay の設定間隔で

0～2 を順に表示します。



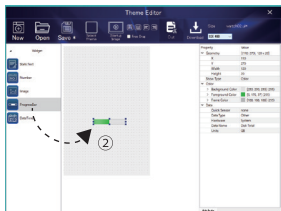
fan0.png




fan1.png



fan2.png



①でアイコンをドラッグし、②の表示範囲でドロップしてください。

が表示されます。

配置場所はダブルクリックで移動可能です。

このバーは Number(3-3) で配置した数値をサイドバーにしたイメージです。

※表示が出来ない場合がございます。

ご利用のメーカー、マザーボード等によって情報がとれないようになっている場合がございます。

予めご了承ください。

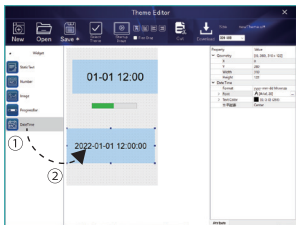
■選択可能な一覧

none
 cpu temperature
 cpu clock
 cpu usage
 cpu fan
 gpu temperature
 gpu clock
 gpu usage
 gpu memory clock
 gpu memory usage
 ram used
 ram available

ram usage
 ram available
 ram usage
 disk temperature
 disk total
 disk used
 disk available
 disk usage
 network upload
 network download
 sound volume

temperature → 温度
 usage 使用率→
 available → 未使用容量

■DateTime



左の DateTime をドラッグし、表示エリアにドロップしてください。

※フォントによっては文字化けする場合がございます。
そのような場合は別フォントをご利用ください。

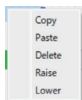
DateTime は日付や時間の表示を行います。

01-01 12:00

Format を [mm-dd hh:nn] と手動入力して頂くと
表示を月 日 時 分 だけの表示も可能です。
縦表示の時に横幅があまりない時に有効です。

オブジェクトの階層。

文字より画像が上にある状態の時は、文字を選択して
右クリックして「Raise」をクリックしてください。
または画像を右クリックして「Lower」をクリックして
前後をを入れ替えます。



オブジェクトの複数選択。

オブジェクトの整列をする場合、複数選択が必要になります。「Ctrl」キーを押しながら選択するオブジェクトをクリックしてください。



■その他のアイコンに関しまして



Select Theme

こちらに  を入れて頂くと Theme List に入れる事ができます。

Startup Image

起動時の画像を選択する事ができます。

Back ground Image が横配置の時のみ、ご利用頂ける機能です。

整列



Ctrl キーを押しながらオブジェクトを複数選択した状態で整列キー押すと、整列します。

Free Drag

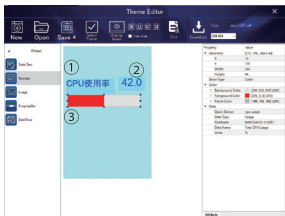
グリッド配置をフリーで配置出来るようになります。

Cut

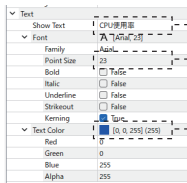
BackGround のイメージに対してサイズ調整をする為のものになります。

(3-1 参照)

■配置例 (これまでのページでの内容を使用した配置例です。)



①StaticText を表示エリアにドラッグ&ドロップします。

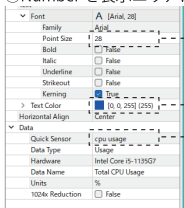


--- 「CPU 使用率」と入力。

--- PointSize(文字の大きさ)を23へ変更。この時フレーム(青い点)を広げてください。

--- 背景とのバランスに合わせて色を変更。

②Number を表示エリアにドラッグ&ドロップします。

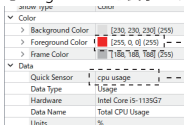


--- PointSize(文字の大きさ)を28へ変更。
この時フレーム(青い点)を広げてください。

--- 背景とのバランスに合わせて色を変更。

--- Quick Sensorの項目をStatic Textで入力したCPU使用率を意味する「cpu usage」を選択。

③ProgressBar を表示エリアにドラッグ&ドロップします。



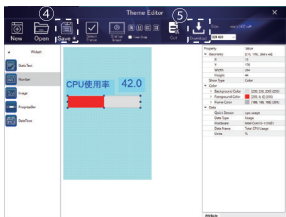
----- 背景とのバランスに合わせて色を変更。

----- Quick Sensorの項目をStatic Text / Numberで入力したCPU使用率を意味する「cpu usage」を選択。

最後にフレーム(青い点)でサイズを調整してください。
以上の手順で例の表示になります。

同じ事を「GPU 使用率」等の表示したい内容に変えて増やして頂けます。

■4-4 で作成したデータを保存し、ディスプレイに表示させる



④Save を行ってください。

⑤Download をクリックして頂くとモニターへダウンロードが始まります。100% になるまでお待ちください。

・注意

Save* と表示されています状態では Download は行えません。

FAQ

Q_ 情報が取り出せないメーカー

A_ Dell 製品は情報が取り出せないことが確認されています。

Q_ 配置した画像が正常に表示されない。

A_ 解像度が超過していないか確認してください。

また、本製品のメモリ容量は 4MB になります。これには作業領域も含まれます。

実質の合計容量は 1MB ~ 1.4MB を目安としてください。

Q_ モニターがつきません。

A_ USB 電源オプションの設定変更 (5-2) をお試しください。

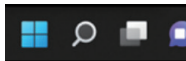
USB Hub ではご利用頂けません。

Q_ gpu の表示が動きません。

A_ オンボードの VGA ですと CPU の信号と判断出来ない事がございます

ので表示が出来ない場合がございます。

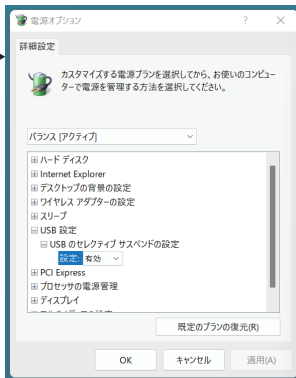
USB 電源オプション 設定変更 (Windows11)



検索にて「電源プラン」と検索してください。



「詳細な電源設定の変更」
をタップしてください。



ツリー表示の中から「USB 設定」→「USB の
セレクトティブ サスペンドの設定」を無効にしてください。
最後に「適用」をクリックして完了です。